



ROMÂNIA  
JUDEȚUL IAȘI – CONSILIUL JUDEȚEAN IAȘI  
INSPECTORATUL ȘCOLAR JUDEȚEAN IAȘI  
ȘCOALA GIMNAZIALĂ SPECIALĂ „CONSTANTIN PĂUNESCU”  
Iași, B-dul C.A.Rosetti nr. 11-15; Tel. +4 0232 277269; Fax +4 0232 277269;  
Email : scoala\_speciala\_iasi@yahoo.com; <http://www.scoalaspecialaiasi.ro/>



Nr. 4526 / 12.12.2016

# *Proiect de dezvoltare instituțională*



**ÎMPREUNĂ PENTRU O LUME MAI PRIETENOASĂ !**

**2016 – 2020**

Aprobat în ședința C. A. din 12.12.2016



## **STRUCTURA PROIECTULUI DE DEZVOLTARE A ȘCOLII**

1. Școala Gimnazială Specială “Constantin Păunescu” Iași în contextul învățământului preuniversitar; scurt istoric
2. Elemente de cultură organizațională în Școala Gimnazială Specială “Constantin Păunescu” Iași
3. Misiunea școlii;
4. Viziunea școlii;
5. Analiza S.W.O.P.;
6. Analiza P.E.S.T.E.
7. Resurse disponibile și parteneri
8. Plan de marketing;
9. Ținte și opțiuni strategice;
10. Plan operațional;
11. Proiect de buget
12. Structura organizatorică
13. Monitorizare și evaluare

## 1. ȘCOALA GIMNAZIALĂ SPECIALĂ “CONSTANTIN PĂUNESCU” ÎN CONTEXTUL ÎNVĂȚĂMÂNTULUI PREUNIVERSITAR. SCURT ISTORIC

Crearea de oportunități pentru persoanele cu dizabilități de a participa la educație este importantă atât pentru acestea, oferindu-le posibilitatea interacțiunilor sociale, cât și pentru persoanele fără dizabilități, deoarece contribuie la înțelegerea diversității umane. Scopul educației este acela de a sprijini integrarea persoanelor cu dizabilități în comunitate iar pentru aceasta structurile de învățământ special trebuie să-și dezvolte și diversifice serviciile.

În context european, cele mai multe sisteme educaționale furnizează accesul la educația de masă și la structurile educaționale specializate pentru persoanele cu dizabilități. Persoanele cu dizabilități intră în categoria elevilor cu cerințe educaționale speciale, categorie definită diferit, cu o arie de cuprindere care diferă destul de mult de la un sistem educațional la altul și pot include mai multe tipuri de nevoi speciale.

Tendința crescândă de integrare școlară a copiilor cu handicap sau deficiențe s-a întemeiat pe evoluția drepturilor omului și, în particular, a drepturilor copilului, pe nevoia de democratizare și solidaritate socială. Promovarea accesului la educație a persoanelor cu dizabilități a fost determinată de faptul că România a aderat la convențiile și declarațiile cu privire la promovarea accesului la educație pentru toți copiii, inclusiv a celor cu cerințe educaționale speciale.

Este cunoscut faptul că în România, nu există statistici oficiale destinate persoanelor cu CES, dar se estimează că numărul copiilor și tinerilor de vârstă școlară cu CES este de 3 - 4 ori mai mare decât al celor care frecventează în prezent sistemul de învățământ special sau unitățile școlare obișnuite. Date referitoare la copiii cu dizabilități și la copiii cu CES sunt colectate atât de MEN cât și de MMFPSPV. Pentru situația în dinamică referitoare la copiii cu dizabilități, informațiile sunt accesibile pe site [www.mmuncii.ro/statistici](http://www.mmuncii.ro/statistici), în conținutul *Buletinului statistic trimestrial*.

O analiză focalizată asupra situației copiilor cu dizabilități realizată de către Reprezentanța UNICEF în România (2006), arată că județele din Moldova se situează pe primele locuri la numărul copiilor cu dizabilități (peste 10.000 de copii în județele din regiunea Nord-Est), iar la sfârșitul anului 2012, conform statisticilor, la nivel național există un număr de 60 859 copii cu dizabilități. Este de așteptat astfel ca numărul elevilor cu CES școlarizați în învățământul de masă să fie mai mare și, implicit cunoașterea problematicii acestora, să fie mai des întâlnită la cadrele didactice din învățământul de masă iar subiectul integrării școlare să le fie mai familiar.

Școala noastră a fost înființată la 20 septembrie 1957 și deschisă la 1 decembrie același an, instituția își începe activitatea cu 50 de elevi în imobilul din strada Sărării nr. 18, Iași. În februarie 1958 se transferă în localul Școlii Metalurgice urmând ca în septembrie 1958 să obțină un nou local în fosta Casa Bașotă. În toamna anului 1959 școala se extinde cu alte două imobile pentru internat, cantină și bucătărie în strada Roșcani nr. 5. La 1 februarie 1970 primește actualul local din bulevardul C.A.Rosetti nr. 11-15, având în acel moment 18 săli de clasă.

În perioada 1973-1974 extinderea continuă prin darea în folosință a încă unui local în strada Brândușa. Tot în acea perioadă se reorganizează instituția transformându-se în școala ajutoare cu casă de copii. În deceniul al VIII-lea, numărul elevilor înregistrează o importantă creștere, ajungând în 1980 la 613, fapt ce conduce la înființarea grupelor de gradiniță și în 1981 a internatului școlii.

În noiembrie 1998 denumirea instituției devine Școala Specială cu Casă de Copii urmând ca doi ani mai târziu să capete denumirea de Școala Specială “Constantin Păunescu” Iași în memoria marelui profesor specialist în psihopedagogie specială. Din septembrie 2012, denumirea școlii devine Școala Gimnazială Specială "Constantin Păunescu" Iași.

Începând cu anul școlar 2008-2009 și având în vedere egalitatea de șanse în educație, au fost înființate clase speciale pentru copii cu tulburări din spectrul autist.

Intervenția și asistența psihopedagogică în echipă prin trasee educaționale personalizate constituie strategia de bază a demersurilor educaționale și terapeutic-recuperatorii. Suntem singura instituție de profil din municipiul Iași și instituție de practică pedagogică pentru studenții universităților ieșene cu profil sociopsihopedagogie sau psihologie

La nivelul județului Iași, școala noastră asigură servicii specializate pentru elevii cu dificultăți în învățare integrați în învățământul public în vederea oferirii de șanse egale de educație și formare.

Experiența practică în evaluare și intervenție individuală precum și faptul că toate cadrele didactice sunt specializate în educația specială a copiilor cu deficiențe grave, severe, profunde și asociate dar și în recuperarea specifică a copiilor cu tulburări din spectrul autist, au contribuit la creșterea numărului de preșcolari și elevi ai școlii și la consolidarea relației cu părinții acestora și comunitatea ieșeană.

Evoluția populației școlare în ultimii patru ani școlari evidențiază câteva aspecte :

1. Dinamica structurii școlii pe nivele de învățământ, clase și număr de preșcolari / elevi :

Anul școlar	Învățământ preșcolar		Învățământ primar		Învățământ gimnazial	
	Număr grupe	Număr preșcolari	Număr clase	Număr elevi	Număr clase	Număr elevi
2012 / 2013	3 DMS	19	15 din care 14 DMS	102	15 din care 4 DMS	145
2013 / 2014	2 DMS	18	15 DMS	119	16 din care 5 DMS	162
2014 / 2015	3 DMS	16	16 DMS	106	18 din care 7 DMS	156
2015 / 2016	3 DMS	21	16 DMS	113	18 din care 7 DMS	169

Datele relevă o creștere a numărului de preșcolari / elevi orientați în școală de către Comisia de Orientare Școlară și Profesională Iași, în special a numărului de copii cu deficiențe severe/profunde/asociate.

2. Dinamica numărului de preșcolari / elevi cu tulburări din spectrul autist :

Anul școlar	Număr preșcolari / elevi cu TSA	Număr preșcolari / elevi total
2012 – 2013	54	266
2013 - 2014	57	299
2014 - 2015	90	278
2015 - 2016	98	303

Datele relevă o creștere semnificativă a numărului de preșcolari / elevi cu tulburări din spectrul autist ceea ce presupune formarea cadrelor didactice pe problematica TSA și parteneriatului cu părinții / asistenții personali ai preșcolarilor /elevilor.

3. Rata riscului de abandon școlar :

An școlar	2012 - 2013	2013 - 2014	2014 - 2015	2015 - 2016
Procent	2,51 %	3,03 %	1,5%	2,3%

Datele relevă o creștere a riscului de abandon școlar în anul școlar 2015-2016 datorată imposibilității familiilor elevilor de a asigura prezența copiilor la școală având în vedere că se află la distanță foarte mare (în comune din județul Iași).

În perioada 2010 – 2013, școala a fost reabilitată în totalitate și dotată cu echipamente specifice prin proiectul “Reabilitarea, modernizarea și dotarea școlilor speciale din județul Iași” inițiat și derulat de Consiliul Județean Iași. Astfel, toate spațiile de învățământ, de terapii specifice precum și baza sportivă sunt amenajate și dotate conform standardelor europene, asigurând desfășurarea unor servicii de calitate pentru elevii noștri.

Începând cu anul școlar 2012-2013, Școala Gimnazială Specială "Constantin Păunescu" Iași a devenit membră a Academiei Școlilor Central Europene (Academy of Central European Schools) și a derulat până în prezent două proiecte :

1. Proiectul "Media voices 4 special teens" declarat câștigător în urma competiției de granturi 2012 cu partenerul principal Școala pentru deficienți de auz "Stefan Dechanski" Belgrad, Serbia
2. Proiectul "Teens & hobbies - a colorful world", din cadrul programului "Academy of Central European Schools" a fost declarat câștigător în urma competiției de granturi 2013. Partener internațional ACES: Colegiul de medicina veterinară Dobrich, Bulgaria.

Având în vedere experiența relevantă în proiectele Academy of Central European Schools și faptul că am testat metode referitoare la voluntariat și participare la viața comunității, școala noastră a fost selectată să găzduiască în ianuarie-februarie 2015 unul din evenimentele publice de lansare a platformei și a noului program ACES pentru România.

3. Proiectul *Dezvoltarea de abilități motorii la persoane cu Sindrom Down - etapă esențială spre o viață independentă* este implementat de către Fundația Special Olympics România cu finanțare prin granturile SEE 2009 – 2014, în cadrul Fondului ONG în România, în București, Brașov, Cluj, Craiova, Iași, Târgoviște și Valea Jiului, în perioada 1 aprilie 2014 – 31 martie 2016. Prin acest proiect, în Școala Gimnazială Specială "Constantin Păunescu" Iași, s-a amenajat și dotat o sală cu echipamente specifice activităților sportive de dezvoltare motrică în valoare de cca. 20.000 lei. Proiectul reprezintă cea mai recentă colaborare dintre Școala Gimnazială Specială "Constantin Păunescu" Iași și Fundația Special Olympics România și continuă o tradiție începută în 2003 materializată de-a lungul anilor în participarea școlii la Jocurile Naționale Special Olympics – singura competiție națională de atletism pentru persoanele cu dizabilități, la, Mini-liga de fotbal Special Olympics, la Campionatele Naționale de fotbal și tenis de masă și la Sporturi Unificate - baschet, gimnastică, fotbal.

Pentru viitor, Școala Gimnazială Specială "Constantin Păunescu" Iași își propune diversificarea și extinderea ofertei educaționale și a serviciilor specializate precum și dezvoltarea de parteneriate prin participarea activă la viața comunității ieșene și nu numai.

## 2. ELEMENTE DE CULTURĂ ORGANIZAȚIONALĂ ÎN ȘCOALA GIMNAZIALĂ SPECIALĂ "CONSTANTIN PĂUNESCU" IAȘI:

**Simbolurile și sloganurile:** „Împreună pentru o lume mai prietenoasă!”. Suntem singura școală specială din municipiul Iași și singura școală specială din județul Iași care școlarizează elevi cu tulburări din spectrul autist în clase compacte;

**Tradiția,** pentru că dascălii săi au înțeles că educația și terapia copilului cu cerințe educaționale speciale nu se poate realiza decât prin implicarea familiei și comunității locale și **Noul,** pentru că tinerețea spiritului, îndrăzneala și preocuparea pentru inovația demersului didactic și terapeutic-recuperator îi caracterizează”

### **Ritualurile și ceremoniile:**

- organizarea „Zilelor școlii” cu cadre didactice, părinți, elevi, membri ai autorităților și comunității locale;
- organizarea Sărbătorii de Dragobete
- sărbătorirea în comun a zilei de “8 Martie”;
- excursii organizate în grupuri mai mici;
- „Cupa absolventului”-meciuri demonstrative între profesori-elevi absolvenți;
- organizarea banchetelor absolvenților.

**Modelele comportamentale:** Menționăm că salutul colegial între profesori, modul plin de solitudine în care sunt abordate cererile profesorilor și elevilor din această școală relevă un stil participativ și centrarea preocupărilor pe beneficiarul educației.

**Obiceiuri și tradiții:** În anumite momente festive, sunt derulate activități de petrecere a timpului liber pentru elevi dar și pentru personalul școlii.

### **3. MISIUNEA ȘCOLII**

Școala Gimnazială Specială “Constantin Păunescu” Iași oferă asistență educațională și terapeutic-recuperatorie pentru copiii cu deficiență mintală și alte tulburări asociate, din județul Iași, în vederea valorificării potențialului individual și formării unor deprinderi și competențe de bază necesare integrării socio-profesionale.

Școala noastră oferă educația adecvată fiecărui elev pentru a-l ajuta să se descurce cât mai bine în viață.

### **4. VIZIUNEA ȘCOLII**

Școala Gimnazială Specială “Constantin Păunescu” Iași este o instituție modernă care asigură servicii educaționale și terapeutic-recuperatorii în spiritul toleranței, respectului reciproc și egalității de șanse dezvoltând preșcolarii și elevilor autonomia personală și socială, responsabilitatea și încrederea în sine.



## 5. ANALIZA S.W.O.P.

ASPECTE POZITIVE	ASPECTE DE ÎMBUNĂTĂȚIT
<ul style="list-style-type: none"> <li>• Singura instituție care asigură servicii educaționale pentru copii cu deficiență mintală și servicii educaționale de sprijin pentru elevii cu dificultăți în învățare din municipiul Iași;</li> <li>• Cadre didactice calificate și specializate în psihopedagogie specială în proporție de 100%;</li> <li>• Experiență practică în evaluare și intervenție individuală datorită diversității cazuisticii întâlnite;</li> <li>• Șapte formatori naționali;</li> <li>• Asigurarea de servicii de sprijin educațional pentru un număr de 300 copii în unități de învățământ integratoare cu 21 de cadre didactice de sprijin;</li> <li>• Instituție de practică pedagogică pentru studenții universităților ieșene cu profil sociopsihopedagogie sau psihologie și asistență socială în ultimii 20 ani;</li> <li>• Realizarea de numeroase activități în parteneriate naționale și internaționale cu instituții educative, ONG-uri, alte instituții care au promovat imaginea școlii în comunitatea locală și nu numai;</li> <li>• Cultură organizațională bine definită, cu elemente specifice: slogan, ceremonii, evenimente specifice, pliant, pagină web;</li> <li>• Activități extrașcolare și extracurriculare variate și atractive;</li> <li>• Bază materială conform standardelor europene;</li> <li>• Plan de școlarizare adecvat, corelat cu nevoile potențialilor beneficiari;</li> </ul>	<ul style="list-style-type: none"> <li>• Insuficiența spațiilor de învățământ și de recuperare datorită creșterii numărului de copii cu cerințe educaționale speciale;</li> <li>• Dificultăți de organizare a unui proces terapeutic-recuperator eficient ca urmare a constituirii eterogene a colectivelor de elevi (vârstă, grad de deficiență etc.);</li> <li>• Lipsa manualelor specifice tipului de deficiență;</li> <li>• Număr mare de absențe nemotivate datorat lipsei internatului școlar ;</li> <li>• Implicarea unui număr relativ redus de părinți în viața școlii și în activitățile extrașcolare, relația cu aceștia reducându-se la ședințele lunare și semestriale. <ul style="list-style-type: none"> <li>➤ Dificultăți în formarea continuă a personalului școlii generate de costurile cursurilor și de numărul redus al celor gratuite;</li> <li>➤ Încadrare sub normativele legale a personalului didactic auxiliar și nedidactic;</li> </ul> </li> </ul>
OPORTUNITĂȚI	PROVOCĂRI
<ul style="list-style-type: none"> <li>• Deschiderea comunității locale pentru problematica copilului cu cerințe educaționale speciale ;</li> <li>• Derularea unui program județean de integrare școlară a copiilor cu cerințe educaționale speciale ;</li> <li>• Diversificarea ofertei de formare a Universităților ieșene, a C.C.D. Iași și a altor furnizori de formare incluzând cursuri în domeniul didacticii specialității, educației speciale și incluzive și managementului educațional;</li> <li>• Creșterea gradului de implicare a O.N.G.-urilor în proiecte destinate acestor categorii de elevi;</li> <li>• Deschiderea facultăților de profil față de problematica educației speciale și incluzive și a formării inițiale și continue a cadrelor didactice;</li> </ul>	<ul style="list-style-type: none"> <li>• Menținerea unui cadru legislativ lacunar;</li> <li>• Imposibilitatea reorganizării resurselor instituționale (umane și materiale) în concordanță cu numărul mare de copii cu deficiență mintală și dificultăți de învățare din județ care nu au acces la serviciile de terapii specifice;</li> <li>• Modul de aplicare a măsurilor de protecție socială pentru copiii aflați în situație de risc;</li> <li>• Starea materială și financiară precară a unor familii, majoritatea elevilor provenind din medii sociale defavorizate;</li> <li>• Curriculum neadecvat pentru elevii cu deficiențe profunde/severe/asociate;</li> <li>• Inexistența la nivel județean a unor centre de terapie / recuperare pentru copiii/tinerii cu deficiențe profunde/severe/asociate;</li> </ul>

## 6. ANALIZA P.E.S.T.E.

### Factori politici:

- politica de coeziune și integrare europeană;
- Strategia Europa 2020;
- descentralizarea parțială a structurilor de decizie
- Modificările și completările aduse Legii Educației Naționale Nr. 1/ 2011 și legislației subsecvente
- Aprobarea Regulamentului-cadru de organizare și funcționare a unităților de învățământ preuniversitar prin OMENCȘ nr. 5079/ 2016
- existența în Consiliul de administrație al școlii a doi reprezentanți ai Consiliului Județean;

### Factori economici:

- scăderea potențialului economic al zonei;
- dezvoltare preponderent comercială;
- nivelul slab al venitului membrilor comunității locale;
- lipsa unei legislații motivaționale pentru agentul economic astfel încât sponsorizările pentru școală să fie mai facile;
- politica de finanțare pe baza de proiecte și programe a UE;

### Factori sociali:

- șomaj ridicat la nivelul zonei de dezvoltare Nord-Est;
- nivel de trai scăzut la nivelul județului;
- influența nu totdeauna pozitivă a mass-mediei;
- educația nu este văzută ca un mijloc de promovare socială și economică;
- măsuri de asistență și protecție socială inconsecvente;
- oportunitatea unei oferte extinse pe piața muncii în contextul dezvoltării europene;
- creșterea populației școlare care prezintă tulburări din spectrul autist / profunde / asociate;

### Factori tehnologici:

- globalizarea;
- pătrunderea tehnologiei moderne care necesită resurse crescute în plan financiar;
- unitățile școlare nu dezvoltă suficiente servicii de educare a adulților;
- interes scăzut pentru utilizarea tehnologiei informației în scopul dezvoltării relațiilor interinstituționale

### Factori ecologici:

- Programul internațional ECO – Școala; Directiva europeană privind creșterea gradului de conștientizare a elevilor în privința problemelor de mediu și a elementelor dezvoltării durabile, prin studiu în clasă și acțiuni concrete în cadrul școlii și comunității.
- interes crescut al cadrelor didactice și elevilor pentru un mediu ecologic manifestat în diverse proiecte, concursuri, activități;
- derularea unor proiecte privind reciclarea deșeurilor.



## 7. RESURSE DISPONIBILE :

**Elevi** : asigurăm școlarizarea unui număr de ~ 300 copii (grădiniță și clasele pregătitoare – a X-a);

2012-2013	2013-2014
<p><b>Cadre didactice:</b> 110</p> <ul style="list-style-type: none"><li>• profesori pentru învățământul preșcolar- 3</li><li>• profesori de psihopedagogie specială - 31</li><li>• profesori educatori - 30</li><li>• profesori religie / limba engleză / muzică / desen / educație fizică / educație tehnologică - 8</li><li>• profesori de sprijin pentru copii cu cerințe educaționale integrați integrați - 22</li><li>• profesori psihopedagogi - 14</li><li>• profesori kinetoterapeuți - 2</li></ul> <p><b>Personal didactic auxiliar:</b> 1 asistent social, 1 bibliotecar, 2 secretari, 2 administratori financiari, 1 administrator patrimoniu, 1 inginer de sistem</p> <p><b>Personal nedidactic:</b> 12</p>	<p><b>Cadre didactice:</b> 112</p> <ul style="list-style-type: none"><li>• profesori pentru învățământul preșcolar- 2</li><li>• profesori de psihopedagogie specială - 32</li><li>• profesori educatori - 32</li><li>• profesori religie / limba engleză / muzică / desen / educație fizică / educație tehnologică - 8</li><li>• profesori de sprijin pentru copii cu cerințe educaționale integrați integrați - 22</li><li>• profesori psihopedagogi - 14</li><li>• profesori kinetoterapeuți - 2</li></ul> <p><b>Personal didactic auxiliar:</b> 1 asistent social, 1 bibliotecar, 2 secretari, 2 administratori financiari, 1 administrator patrimoniu, 1 inginer de sistem</p> <p><b>Personal nedidactic:</b> 12</p>

2014-2015	2015-2016
<p><b>Cadre didactice:</b> 116</p> <ul style="list-style-type: none"><li>• profesori pentru învățământul preșcolar- 3</li><li>• profesori de psihopedagogie specială - 34</li><li>• profesori educatori - 34</li><li>• profesori religie / limba engleză / muzică / desen / educație fizică / educație tehnologică - 8</li><li>• profesori de sprijin pentru copii cu cerințe educaționale integrați integrați - 22</li><li>• profesori psihopedagogi – 13</li><li>• profesori kinetoterapeuți - 2</li></ul> <p><b>Personal didactic auxiliar:</b> 1 asistent social, 1 bibliotecar, 2 secretari, 2 administratori financiari, 1 administrator patrimoniu, 1 inginer de sistem</p> <p><b>Personal nedidactic:</b> 12</p>	<p><b>Cadre didactice:</b> 116</p> <ul style="list-style-type: none"><li>• profesori pentru învățământul preșcolar- 3</li><li>• profesori de psihopedagogie specială - 33</li><li>• profesori educatori - 34</li><li>• profesori religie / limba engleză / muzică / desen / educație fizică / educație tehnologică - 8</li><li>• profesori de sprijin pentru copii cu cerințe educaționale integrați integrați - 21</li><li>• profesori psihopedagogi – 15</li><li>• profesori kinetoterapeuți - 2</li></ul> <p><b>Personal didactic auxiliar:</b> 1 asistent social, 1 bibliotecar, 2 secretari, 2 administratori financiari, 1 administrator patrimoniu, 1 inginer de sistem, 1 infirmieră</p> <p><b>Personal nedidactic:</b> 10</p>

**Baza materială a școlii cuprinde:**

- 3 săli de grupă pentru preșcolari;
- 2 cabinete de asistență psihopedagogică pentru preșcolari;
- 34 săli de clasă pentru elevi dotate cu echipamente IT;
- 3 săli de educație fizică și kinetoterapie;
- 10 cabinete de terapii specifice ;
- 1 bibliotecă cu sală de lectură;
- 1 sală de festivități;
- 1 sală de activități educative;
- 1 sală de stimulare multisenzorială;
- 1 cabinet pentru Comisia Internă de Evaluare Continuă;
- 1 teren de sport;
- 1 laborator AEL cu 25 de calculatoare;
- 1 cabinet cu 5 calculatoare în cadrul programului "Sprijinirea învățământului special prin portal educațional dedicat"
- 1 parc de joacă în corpul B al școlii construit în parteneriat cu Asociația Națională a Adulților și Copiilor cu Autism din România, filiala Iași;

<b>Parteneri</b>	<b>Oferta proprie</b>	<b>Expectanțe</b>
<b>I.S.J. Iași</b>	<ul style="list-style-type: none"><li>- respectarea legislației școlare;</li><li>- derularea procesului instructiv-educativ și terapeutic-recuperator conform legislației în vigoare;</li><li>- introducerea gradată a unor modalități practice noi de aplicare a educației speciale pentru copiii cu deficiență severă și asociate;</li></ul>	<ul style="list-style-type: none"><li>- facilitarea accesului la informații;</li><li>- sprijin logistic, financiar;</li><li>- coordonare</li><li>- stimulare;</li><li>- îndrumare;</li><li>- evaluare;</li></ul>
<b>C.C.D. Iași</b>	<ul style="list-style-type: none"><li>- realizarea analizei nevoilor proprii de formare;</li><li>- participarea personalului didactic la programele de perfecționare și alte acțiuni organizate de C.C.D.;</li><li>- derularea de proiecte în parteneriat;</li></ul>	<ul style="list-style-type: none"><li>- diversificarea ofertei de programe incluzând tematici specifice educației speciale și educației incluzive;</li><li>- corelarea tematicilor cu nevoile de formare ale cadrelor didactice;</li></ul>
<b>C.J.R.A.E. IAȘI</b>	<ul style="list-style-type: none"><li>- consultanță / consiliere privind alternativele de orientare școlar –profesională a copiilor în instituție;</li><li>- organizarea și derularea serviciilor de sprijin educațional;</li></ul>	<ul style="list-style-type: none"><li>- evaluare și orientare școlară și profesională corecte din punct de vedere educațional;</li><li>- colaborare reală în vederea constituirii efectivelor școlare;</li><li>- implicare în proiecte de parteneriat interinstituțional;</li><li>- sprijinirea acțiunilor de promovare a școlii prin mijloace specifice;</li></ul>

<b>Părinți</b>	<ul style="list-style-type: none"> <li>- asigurarea serviciilor de asistență educațională și terapeutic-recuperatorie pentru copii;</li> <li>- asigurarea de servicii de evaluare psihopedagogică și educațională a copiilor;</li> <li>- consiliere, formare și informare a părinților;</li> </ul>	<ul style="list-style-type: none"> <li>- colaborarea în vederea realizării scopului nostru comun - pregătirea elevilor pentru viață;</li> </ul>
<b>O.N.G. - uri, asociații și fundații</b>	<ul style="list-style-type: none"> <li>- colaborarea în organizarea unor acțiuni comune;</li> </ul>	<ul style="list-style-type: none"> <li>- sprijin în asigurarea serviciilor de asistență și protecție socială pentru elevii școlii;</li> <li>- sponsorizări;</li> <li>- donații;</li> <li>- sprijinirea organizării și derulării de activități în cadrul diverselor proiecte;</li> </ul>
<b>Universitatea "Al. I. Cuza "</b>	<ul style="list-style-type: none"> <li>- centru de practică pedagogică și cercetare științifică;</li> <li>- planuri de învățământ, programe școlare și auxiliare didactice pentru activitățile cu elevii cu cerințe educaționale speciale;</li> <li>- persoane – resursă pentru asistența psihopedagogică a copilului cu cerințe educaționale speciale;</li> </ul>	<ul style="list-style-type: none"> <li>- cursuri de calificare/ formare în domeniul psihopedagogiei speciale și sprijin în dezvoltarea practicilor de lucru;</li> <li>- inițierea și implementarea unor proiecte în parteneriat;</li> </ul>
<b>Alte școli de profil</b>	<ul style="list-style-type: none"> <li>- schimburi de experiență pe diverse domenii ale educației speciale;</li> <li>- organizarea de activități educative comune, concursuri interșcolare, alte manifestări;</li> </ul>	<ul style="list-style-type: none"> <li>- implicare în dezvoltarea de proiecte comune;</li> <li>- schimburi de informații;</li> <li>-îmbunătățirea comunicării interinstituționale;</li> </ul>
<b>Școli generale</b>	<ul style="list-style-type: none"> <li>- evaluare psihopedagogică și educațională pentru elevii cu dificultăți de învățare;</li> <li>- acces la informații;</li> <li>- consultanță metodică și consiliere;</li> <li>- servicii de sprijin educațional;</li> </ul>	<ul style="list-style-type: none"> <li>- implicare în dezvoltarea de proiecte de acțiune comunitară;</li> <li>- disponibilitate pentru lucru în echipă;</li> <li>- parteneriat didactic, schimburi de experiență;</li> </ul>
<b>Mass media</b>	<ul style="list-style-type: none"> <li>- informații privind activitatea școlii;</li> <li>- popularizarea unor acțiuni deosebite;</li> </ul>	<ul style="list-style-type: none"> <li>- promovarea imaginii școlii prin mediatizarea acțiunilor, activităților și proiectelor școlii;</li> </ul>
<b>Parteneri străini</b>	<ul style="list-style-type: none"> <li>- proiecte de colaborare;</li> <li>- prezentarea experienței proprii;</li> </ul>	<ul style="list-style-type: none"> <li>- promovarea valorilor europene prin schimburi de informații, elevi și cadre didactice;</li> <li>- donații / sponsorizări;</li> <li>- sprijinirea eforturilor de dezvoltare instituțională;</li> </ul>

## 8. PLAN DE MARKETING

### Ținte ale marketingului :

- Dezvoltarea ofertei educaționale și terapeutic-recuperatorii în funcție de cerințele pieței și de nevoile reale ale grupurilor țintă, cu accent pe dimensiunea „calitate” a serviciilor oferite;
- Menținerea unui climat de cooperare și dezvoltarea unor relații de parteneriat cu toți factorii educaționali implicați în procesul de recuperare – integrare a elevilor (în mod special familiile elevilor sau reprezentanții legali ai acestora);
- Realizarea unor proiecte și programe în parteneriat cu alte instituții educaționale, autorități locale, reprezentanți ai comunității și alți factori educaționali;

<b>A. <u>DIAGNOZA ȘCOLII</u></b>		
<b>Nr. crt.</b>	<b>TITLU</b>	<b>DESCRIERE SAU DEFINIȚIE</b>
<b>1.</b>	<b>Experiența școlii</b>	<p><b>Identitate</b></p> <p>Școala Gimnazială Specială „C. Păunescu” are personalitate juridică, este singura instituție din municipiul Iași care asigură asistență educațională copiilor cu deficiență mintală cu vârste cuprinse între 4 și 21 ani, asigurând, prin intermediul specialiștilor, un proces instructiv-educativ și terapeutic-recuperator adecvat.</p> <p>Începând cu anul școlar 2008-2009 și având în vedere egalitatea de șanse în educație, au fost înființate clase speciale pentru copii cu tulburări din spectrul autist.</p>
	<b>Grupurile vizate (țintă) sau segmente de populație</b>	<p><b>Grupuri țintă / segmente de populație</b></p> <p>Oferta educațională a școlii noastre se adresează:</p> <ul style="list-style-type: none"> <li>- copiilor și tinerilor cu deficiență mintală de diverse grade din județul Iași</li> <li>- copiilor cu cerințe educaționale speciale incluși în învățământul de masă evaluați de către Serviciul de orientare școlară și profesională al CJRAE Iași și care posedă certificat de orientare școlară și profesională emis de Comisia de Orientare Școlară și Profesională.</li> </ul>
<b>3.</b>	<b>Educațional și didactic</b>	<p><b>Caracteristici educaționale:</b></p> <ul style="list-style-type: none"> <li>▪ comunicare;</li> <li>▪ dezvoltarea abilităților și deprinderilor de autonomie personală și socială;</li> <li>▪ stimularea motivației elevilor pentru participarea la demersul educațional și terapeutic recuperator;</li> <li>▪ stimularea formării abilităților de lucru în echipă și colaborare;</li> <li>▪ utilizarea PC-ului ca mijloc de comunicare și informare;</li> </ul> <p><b>Caracteristici didactice:</b></p> <ul style="list-style-type: none"> <li>▪ creșterea ponderii formativului asupra informativului;</li> <li>▪ asigurarea unui învățământ special calitativ, la nivelul standardelor europene, prin utilizarea unor metode creative și activ-participative care valorizează potențialul individual al elevilor;</li> <li>▪ utilizarea unor metode și mijloace moderne de predare-învățare-evaluare, de terapie educațională complexă și integrată și terapii specifice;</li> <li>▪ desfășurarea activităților folosind lucrul în echipă și schimbul de experiență între cadrele didactice;</li> <li>▪ organizarea și desfășurarea unor manifestări educative școlare și extrașcolare, sportive și cultural-artistice.</li> </ul>

4.	<b>Tipuri de produse educaționale</b>	<b>Caracteristici ale ofertei prezente</b> Activitatea se desfășoară conform planurilor de învățământ specifice pentru grădiniță și clasele pregătitoare-X (deficiență mintală) aprobate prin ordin al Ministrului Educației. La finalul clasei a VIII-a sau a X-a , elevii primesc diplomă de absolvire.
5.	<b>Caracteristici ale elementelor de costuri</b>	Activitatea școlii este finanțată integral de la bugetul de stat și al Consiliului Județean Iași. Nu există alte elemente care să contribuie la desfășurarea de activități autofinanțate.
6.	<b>Comunicarea cu diferite grupuri țintă</b>	<b>Moduri de comunicare:</b> <b>1. abordare personală</b> - interviuri la radio, televiziune și în presa scrisă cu directorul instituției sau cu alte cadre didactice ale școlii. <b>2. publicitate</b> - anunțuri în presa locală, posturile locale de radio și televiziune; - pliante și broșuri de publicitate, CD de promovare; <b>3. alte modalități</b> - organizarea unor manifestări cu diferite ocazii, participarea în cadrul activităților organizate de alte instituții, dezvoltarea proiectelor de acțiune comunitară;
7.	<b>Tip de organizare structurală</b>	Școala Gimnazială Specială “Constantin Păunescu” Iași este instituție cu personalitate juridică, cu organizare proprie coordonată metodologic de I.S.J. Iași și finanțată de Consiliul Județean Iași.
9.	<b>Opinii despre activități și imagine în prezent</b>	<b>Tipul rezultatelor și imaginea:</b> <b>1. rezultate:</b> bune atât în procesul didactic cât mai ales în cadrul celui terapeutic recuperator; <b>2. imagine:</b> favorabilă la nivel local și național datorită diferitelor activități și proiecte inițiate și dezvoltate la nivelul școlii în care au fost implicați diverși factori educaționali cât și reprezentanți ai autorităților locale și comunității;

<b><u>B.</u></b>	<b><u>DESCRIEREA SITUAȚIEI EXTERNE A ȘCOLII</u></b>	
1.	<b>Instituții concurente</b>	Nu există instituții concurente pe raza municipiului Iași. În județ mai funcționează două școli speciale pentru copii cu deficiență mintală, una la Târgu Frumos și alta la Pașcani.
2.	<b>Caracteristici privind înscrierea elevilor</b>	<b>Caracteristici ale înscrierii</b> Elevii sunt orientați în școala noastră de către Comisia de Orientare Școlară și Profesională Iași și Serviciul de Evaluare și Orientare Școlară și Profesională, structură a C.J.R.A.E. Iași. Orientările școlare sunt validate de către Comisia Internă de Evaluare Continuă a școlii care decide clasa, nivelul și modalitățile de intervenție educațională.

3.	<b>Posibilități pentru alte activități adiționale</b>	<p><b>Oportunități privind alte activități</b> Specialiștii din școală participă la acțiuni de evaluare a elevilor înscriși în învățământul public în vederea acordării, dacă este cazul, a serviciilor de sprijin.</p> <p>De asemenea, se desfășoară frecvent activități didactice, sportive, cultural-artistice, de socializare și comunitare în parteneriat cu alte școli / instituții din municipiu, județ sau alte județe.</p>
4.	<b>Sumarul modalităților de plasare a elevilor / absolvenților</b>	<p><b>Posibilități ale continuării educației</b> Posibilitățile de continuare a educației sunt limitate, absolvenții clasei a VIII-a și a X-a putând fi școlarizați în 2 licee tehnologice speciale pentru cinci profile dar și în cadrul Grupului Școlar UCECOM Iași.</p>
5.	<b>Caracteristici ale situației în regiune</b>	<p>Școala Gimnazială Specială „Constantin Păunescu” este cea mai mare instituție de învățământ special pentru copii / tineri cu deficiență mintală de pe raza județului Iași și singura care asigură servicii educaționale de sprijin pentru elevii cu CES integrați din municipiul Iași. Școlarizează preponderent copii / tineri din județul Iași.</p>

<b><u>C. OBIECTIVE ȘI STRATEGII</u></b>	
1.	<p><b>Descrierea principalelor obiective ale instituției</b></p> <p><b>Ținta strategică 1 :</b> Dezvoltarea calității serviciilor de asistență psihopedagogică, educațională și de profesionalizare pentru copiii / elevii cu cerințe educaționale speciale</p> <p><b>Ținta strategică 2:</b> Dezvoltarea serviciilor de asistență educațională pentru toate categoriile de copii cu cerințe educaționale speciale integrați în învățământul de masă cu cadre didactice itinerante și de sprijin</p> <p><b>Ținta strategică 3:</b> Dezvoltarea autonomiei instituției de învățământ special. Formarea și dezvoltarea profesională continuă a personalului</p> <p><b>Ținta strategică 4:</b> Promovarea dimensiunii europene, a educației nonformale și a voluntariatului ca oportunități de dezvoltare a competențelor sociale pentru elevii cu cerințe educaționale speciale</p>
2.	<p><b>Descrierea strategiei sau a combinației de strategii</b></p> <p><b>Strategii de creștere</b></p> <ul style="list-style-type: none"> <li>▪ Creștere prin cooperare</li> <li>▪ Creștere internă (pe cont propriu)</li> <li>▪ Creștere pe orizontală sau creștere prin atragerea de servicii complementare sub forma unor programe alternative educaționale și terapeutic-recuperatorii.</li> <li>▪ Cooperarea sub formă de proiecte cu alte instituții</li> </ul> <p><b>Motivație</b> Motivația alegerii acestei combinații de strategii este îmbunătățirea imaginii instituției, respectiv atragerea unui număr cât mai mare de beneficiari (elevi).</p>



## 9. ȚINTE ȘI OPTIUNI STRATEGICE

**Ținta strategică 1:** Dezvoltarea calității serviciilor de asistență psihopedagogică, educațională și de profesionalizare pentru copiii / elevii cu cerințe educaționale speciale;

**Ținta strategică 2:** Dezvoltarea serviciilor de asistență educațională pentru toate categoriile de copii cu cerințe educaționale speciale integrați în învățământul de masă cu cadre didactice itinerante și de sprijin;

**Ținta strategică 3:** Dezvoltarea autonomiei instituției de învățământ special. Formarea și dezvoltarea profesională continuă a personalului;

**Ținta strategică 4:** Promovarea dimensiunii europene, a educației nonformale și a voluntariatului ca oportunități de dezvoltare a competențelor sociale pentru elevii cu cerințe educaționale speciale;

<b>Ținta strategică</b>	<b>Opțiunile în domeniul dezvoltării curriculare</b>	<b>Opțiunile în domeniul dezvoltării resurselor umane</b>	<b>Opțiunile în domeniul dezvoltării resurselor materiale</b>	<b>Opțiunile în domeniul relațiilor comunitare</b>
<b>Ținta strategică 1:</b> Dezvoltarea calității serviciilor de asistență psihopedagogică, educațională și de profesionalizare pentru copiii / elevii cu cerințe educaționale speciale	Asigurarea și evaluarea calității serviciilor educaționale și de asistență psihopedagogică	Facilitarea accesului copiilor/elevilor la servicii educaționale de calitate	Gestionarea eficientă a serviciilor de asistență socială conform Legii Educației Naționale pentru preșcolarii/elevii școlii	Susținerea procesului de predare-învățare și a celui terapeutic-recuperator în colaborare cu partenerii educaționali;  Creșterea participării la educație a elevilor aflați în situații de risc
<b>Ținta strategică 2:</b> Dezvoltarea serviciilor de asistență educațională pentru toate categoriile de copii cu cerințe educaționale speciale integrați în învățământul de masă cu cadre didactice itinerante și de sprijin	Asigurarea și evaluarea calității serviciilor de sprijin educațional și de asistență educațională pentru copiii cu cerințe educaționale integrați în școlile de masă	Facilitarea accesului copiilor / elevilor integrați în școlile de masă la servicii educaționale de calitate		
<b>Ținta strategică 3:</b> Dezvoltarea autonomiei instituției de învățământ special. Formarea și dezvoltarea profesională continuă a personalului	Crearea de ghiduri metodice și instrumente de lucru pe problematica copilului cu deficiențe severe / profunde / asociate și TSA	Eficiențizarea asigurării și gestionării resurselor umane  Dezvoltarea profesională continuă a personalului școlii prin participarea la programe de formare continuă, proiecte europene etc.	Eficiențizarea asigurării resurselor materiale în colaborare cu Consiliul Județean Iași	Dezvoltarea relațiilor școlii cu comunitatea (activități de implicare a comunității în viața școlii)
<b>Ținta strategică 4:</b> Promovarea dimensiunii europene, a educației nonformale și a voluntariatului ca oportunități de dezvoltare a competențelor sociale pentru elevii cu cerințe educaționale speciale	Dezvoltarea creativității elevilor prin derularea de activități educative și extracurriculare  Promovarea de programe educaționale în spiritul normelor și valorilor europene	Dezvoltarea serviciilor în domeniul intervenției timpurii pentru copiii cu cerințe educaționale speciale	Îmbunătățirea infrastructurii și a practicilor educaționale prin accesarea de finanțări externe	Îmbunătățirea imaginii școlii în comunitate și popularizarea bunelor practici în domeniul educației speciale

## 10. PLANUL OPERAȚIONAL:

## 1. Dezvoltarea calității serviciilor de asistență psihopedagogică, educațională și de profesionalizare pentru copiii / elevii cu cerințe educaționale speciale

Obiective specifice	Activități	Responsabili	Termen	Strategii de realizare	Indicatori de realizare
1. Eficientizarea proiectării demersului educațional și terapeutic-recuperator	1. Informarea cadrelor didactice, în cadrul comisiilor metodice și consiliului profesoral cu privire la noutățile legislative (Legea Educației Naționale, metodologii, regulamente, norme, proceduri etc.);	Director Resp.com.met.	Periodic în lunile noiembrie și martie	Dezbateri în cadrul comisiilor metodice și a consiliilor profesorale.	Participarea tuturor cadrelor didactice la acțiunile de informare în cadrul consiliului profesoral / comisii metodice
	2. Elaborarea și aplicarea la nivelul comisiilor metodice a planurilor manageriale și de activități;	Director Director adjunct Resp.com.metodice Toate cadrele didactice	până în luna octombrie	Elaborarea documentelor prin consultarea membrilor comisiilor metodice	Planurile manageriale și de activități realizate Calitatea și gradul de adecvare a documentele școlare elaborate la caracteristicile elevilor
	3. Elaborarea și aplicarea testelor de evaluare inițială și analiza rezultatelor pentru a identifica problemele specifice elevilor școlii/clasei;	Resp.com.metodice Toate cadrele didactice	primele trei săptămâni ale anului școlar	Corelarea activităților la particularitățile elevilor cu CES	Testele de evaluare inițială elaborate Identificarea problemelor specifice elevilor
	4. Elaborarea documentelor școlare (planificări calendaristice, planuri de recuperare săptămânale, planuri de intervenție personalizată etc.);	Resp.com.metodice Toate cadrele didactice	la începutul lunii octombrie	Analiza rezultatelor la nivelul fiecărui colectiv de preșcolari/elevi	Documentele de proiectare a activităților didactice Numărul de programe de intervenție personalizată
	5. Prezentarea Raportului de autoevaluare internă pentru anul școlar încheiat, elaborarea și popularizarea planului de îmbunătățire a activităților pentru anul școlar curent;	Director Director adjunct Coordonator CEAC	Conform termenelor ARACIP Conform graficului	Întâlniri de analiză în cadrul comisiilor metodice și consiliului profesoral  Elaborarea documentelor de proiectare având în vedere rezultatele evaluărilor inițiale  Prezentare în consiliul profesoral, afișare, postare pe grupul yahoo  Întâlniri de lucru	RAEI pentru anul școlar încheiat Planul de îmbunătățire pentru anul școlar în curs

2. Creșterea calității activităților instructiv-educative și terapeutic-recuperatorii	1. Constituirea efectivelor de preșcolari / elevi / evaluarea și monitorizarea permanentă a evoluției copiilor/ elevilor cu CES;	Director Dir. adjunct As. social Responsabil CIEC Resp. comisii metodice	Luna octombrie Permanent	Întâlniri de lucru organizate de Comisia internă de evaluare continuă	Efectivul oficial al școlii Documentele referitoare la înmatricularea și evidența preșcolarilor/elevilor
	2. Monitorizarea desfășurării activităților didactice și terapeutic-recuperatorii conform proiectării didactice elaborate pe baza evaluării predictive și analizei rezultatelor evaluării inițiale. Realizarea de asistențe / interasistențe și valorificarea observațiilor în cadrul comisiilor metodice;	Director Dir. adjunct Resp.com.metodice Responsabil Comisia de curriculum Responsabil CEAC	Conform graficului	Activități didactice curente; dezbateri în comisiile metodice Întâlniri de analiză	Numărul de activități didactice și terapeutic-recuperatorii monitorizate; Numărul întâlnirilor de analiză
	3. Monitorizarea evaluării elevilor în funcție de obiectivele stabilite prin programele școlare/planuri de intervenție personalizată;	Director Dir. adjunct Resp.com.metodice Profesori diriginți Responsabil CEAC	Periodic La sfârșitul semestrului I și anului școlar	Întâlniri de analiză în cadrul comisiilor metodice	Situația școlară a elevilor înregistrată în documentele școlare oficiale Rezultatele obținute de elevi reflectate în competențele dobândite
	4.Susținerea de activități în parteneriat între clase de același nivel sau de niveluri diferite pentru integrarea eficientă a elevilor / preșcolarilor în colectivul școlar, optimizarea relațiilor între elevi și adaptarea demersului educațional în funcție de potențialul elevilor;	Director Dir. adjunct Resp.com.metodice Responsabil CIEC	Conform programării comisiilor metodice	Activități care să implice elevii prin utilizarea strategiilor activ-participative	Numărul cadrelor didactice implicate în activități de parteneriat Numărul activităților de parteneriat
	5. Preorientarea și orientarea școlar-profesională a elevilor claselor a VII-a și a VIII-a , inclusiv testarea finală;	Director Dir. adjunct Responsabil CIEC Resp.com.metodice	Conform graficului CIEC	Activități de preorientare și orientare școlară și profesională realizate de SEOSP din cadrul CJRAE Iași	Numărul de elevi participanți la activitățile de preorientare și orientare Numărul de elevi care vor urma un traseu școlar / profesional
	6. Stabilirea ofertei curriculum-ului opțional pe baza opțiunilor elevilor și părinților și elaborarea programelor școlare;	Director Responsabili comisii metodice a prof. de psihopedagogie specială	Mai – iunie	Întâlniri de lucru în cadrul comisiilor metodice, ședințe cu părinții, întâlniri cu elevii beneficiari	Oferta curriculumului opțional pentru anul școlar 2017-2018 Programele pentru disciplinele opționale

3. Stimularea colaborării și parteneriatului cu familia și alți factori educaționali	1. Dezvoltarea parteneriatului cu părinții prin participarea directă la activități școlare și extrașcolare;	Director adjunct Resp. com.met. Diriginți Asistent social	Permanent	Activități în parteneriat	Numărul părinților care participă direct în cadrul activităților și gradul de implicare al acestora
	2. Derularea de întâlniri ale Consiliului clasei și întâlniri cu părinții elevilor cu scopul optimizării activității și reducerii fenomenelor negative;	Prof. diriginți Membrii consiliului clasei Resp. activ.cu parintii	Lunar / periodic	Întâlniri cu părinții în cadrul Consiliului reprezentativ / comitetele claselor Întâlniri ale consiliului clasei	Numărul de întâlniri și problematica discutată
	4. Monitorizarea activităților derulate în cadrul consiliului reprezentativ al părinților, lectoratelor cu părinții și activității cu părinții a serviciului de asistență socială;	Director Director adjunct Membrii CA As. social	Periodic	Lectorate cu părinții Întâlniri ale consiliului reprezentativ Întrevederi cu asistentul social	Numărul activităților realizate în colaborare cu familia Problematica abordată în cadrul întâlnirilor
	5.Participarea la activități desfășurate de alte instituții/organizații care oferă servicii similare / interesate de problematica copiilor cu CES ;	Director Resp. activ.cu parintii	Conform planificării instituțiilor	Întâlnirile organizate de instituții / organizații	Numărul de întâlniri și problematica discutată
4. Asigurarea frecvenței școlare și reducerea fenomenului de absentism, abandon școlar și părăsire timpurie a școlii precum și a frecvenței tulburărilor de comportament	1.Monitorizarea permanentă a numărului de elevi participanți la activitățile instructiv-educative și terapeutic-recuperatorii (program 8.00 - 18.00);	Director Profesorii diriginți Profesori educatori As. social	Permanent Lunar	Raportări Studii statistice	Scăderea numărului de copii cu risc de abandon
	2. Monitorizarea numărului de absențe pentru fiecare elev/preșcolar, identificarea cauzelor și efectuarea demersurilor de reducere a absentismului;	Profesori diriginți Asistent social	Permanent	Fișele de monitorizare a absențelor	Diminuarea numărului de absențe nemotivate
	3.Implicarea elevilor cu risc de abandon școlar sau cu tulburări de comportament în activitățile cercurilor educative sau alte activități specifice organizate în școală;	Coordonator programe și proiecte educative Prof. diriginți Responsabili cercuri educative	Conform programării	Activități specifice în cadrul cercurilor educative / alte activități	Numărul de elevi cu risc de abandon și cu tulburări de comportament incluși în activități

## 2. Dezvoltarea serviciilor de asistență educațională pentru toate categoriile de copii cu cerințe educaționale speciale integrați în învățământul de masă cu cadre didactice itinerante și de sprijin

<i>Obiective specifice</i>	<i>Activități</i>	<i>Responsabili</i>	<i>Termen</i>	<i>Strategii de realizare</i>	<i>Indicatori de realizare</i>
<b>1. Eficientizarea proiectării demersului educațional prin servicii de sprijin</b>	<p>1. Informarea cadrelor didactice din școlile integratoare, în cadrul comisiilor metodice și consiliului profesoral, cu privire la noutățile legislative (Legea Educației Naționale, metodologii, regulamente, norme, proceduri etc.);</p> <p>2. Realizarea evaluării inițiale și analiza rezultatelor pentru a identifica problemele specifice elevilor cu dificultăți de învățare integrați;</p> <p>3. Elaborarea documentelor școlare (planificări calendaristice, programe școlare adaptate, planuri de intervenție personalizată etc.);</p>	<p>Director Directori școli integratoare Resp.com.met. prof. de sprijin</p> <p>Resp.com.metodică Prof. de sprijin</p> <p>Resp.com.metodică Prof. de sprijin</p>	<p>Periodic în lunile noiembrie și martie</p> <p>primele trei săptămâni ale anului școlar</p> <p>la începutul lunii octombrie</p>	<p>Dezbateri în cadrul comisiilor metodice și a consiliilor profesorale;</p> <p>Analiza rezultatelor evaluărilor inițiale</p> <p>Elaborarea documentelor de proiectare având în vedere rezultatele evaluărilor inițiale</p> <p>Activități de evaluare și analiză a rezultatelor acestora</p> <p>Elaborarea documentelor</p>	<p>Participarea a cât mai multe cadre didactice la acțiunile de informare în cadrul consiliului profesoral / comisii metodice</p> <p>Recomandările efectuate în echipă pluridisciplinară</p> <p>Numărul de copii evaluați</p> <p>Identificarea problemele specifice</p> <p>Listele cu elevii cuprinși în programul de sprijin educațional</p> <p>Documentele de proiectare elaborate</p>
<b>2. Creșterea calității activităților de sprijin educațional</b>	<p>1. Asigurarea serviciilor de sprijin educațional pentru elevii cu CES integrați în învățământul de masă ( aplicarea programelor școlare adaptate și a planurilor de intervenție personalizată dacă este cazul, programul activităților în parteneriat și al terapiilor specifice);</p> <p>2. Monitorizarea permanentă a evoluției copiilor/ elevilor cu CES care beneficiază de serviciile de sprijin educațional cu profesor itinerant și de sprijin;</p> <p>3. Derularea de activități în parteneriat cu cadrele didactice de la clasele unde sunt elevi integrați;</p>	<p>Directorii școlilor integratoare Resp. com. metodică. Prof. de sprijin</p> <p>Director adjunct Directori școli integratoare Resp.com.metodică Prof. de sprijin</p> <p>Dir. adjunct Directori școli integratoare Resp.com.metodică Prof. de sprijin</p>	<p>Permanent</p> <p>Permanent</p> <p>Periodic</p>	<p>Activități specifice serviciilor de sprijin educațional</p> <p>Întâlniri de lucru cu cadrele didactice și părinții elevilor</p> <p>Activități didactice desfășurate în parteneriat;</p>	<p>Activitățile realizate conform proiectării didactice</p> <p>Numărul de planuri de intervenție individualizată/programe școlare adaptate aplicate</p> <p>Rezultatele înregistrate de elevi</p> <p>Situația școlară</p> <p>Situația absențelor</p> <p>Numărul de activități în parteneriat realizate</p>



### 3. Dezvoltarea autonomiei instituției de învățământ special. Formarea și dezvoltarea profesională continuă a personalului

<i>Obiective specifice</i>	<i>Activități</i>	<i>Responsabili</i>	<i>Termen</i>	<i>Strategii de realizare</i>	<i>Indicatori de realizare</i>
<b>1. Stabilirea ofertei educaționale în funcție de nevoile comunității</b>	1. Fundamentarea realistă a planului de școlarizare pe baza unei diagnoze pertinente a nevoilor comunității în colaborare cu CJRAE Iași în vederea integrării școlare și profesionale a elevilor / tinerilor;	Director Director CJRAE Iași Membrii C.A. Responsabil CIEC	Decembrie	Diagnoze realizate la nivelul CJRAE IAȘI	Proiectul planului de școlarizare pentru anul școlar următor
	2. Organizarea tipurilor de servicii educaționale și terapeutic-recuperatorii pe grupe / clase de beneficiari în acord cu nevoile identificate ;	Director Dir. adjunct Resp.com.metodice Responsabil CIEC As. social	Luna octombrie	Analiza particularităților beneficiarilor	Orarul grupelor / claselor și al cabinetelor de terapii specifice
<b>2. Realizarea încadrării cu personal didactic calificat, didactic auxiliar și nedidactic</b>	1. Realizarea și monitorizarea încadrării personalului didactic pe posturi și catedre în conformitate Legea Educației Naționale nr. 1 / 2011 și alte reglementări legislative;	Director Secretar	Lunar	Aplicarea normativelor de încadrare a personalului didactic în vigoare	Realizarea încadrării conform LEN nr. 1 / 2011 și a Metodologiei privind mișcarea personalului didactic pentru anul școlar următor
	2. Operaționalizarea sarcinilor cuprinse în fișele de post / fișele de autoevaluare/evaluare pentru personalul didactic, didactic auxiliar și nedidactic;	Director Dir. adjunct Membrii C.A.	Luna octombrie	Corelarea cu legislația în vigoare și cu nevoile școlii	Fișele de post / fișele de autoevaluare/evaluare pentru toate categoriile de personal
<b>3. Monitorizarea și evaluarea activității personalului didactic, didactic auxiliar și nedidactic</b>	1. Monitorizarea realizării sarcinilor cuprinse în fișele de post pentru personalul didactic, didactic auxiliar și nedidactic;	Director Dir. adjunct Responsabili com.met. și compartimente	Conform graficului	Evaluări periodice	Eficiența activității comisiilor și serviciilor Respectarea termenelor;
	2. Analiza activității și stabilirea calificativelor finale pentru personalul didactic, didactic auxiliar și nedidactic;	Director Dir. adjunct Resp.com.metodice Administrator	Ianuarie și septembrie	Autoevaluări și evaluări în cadrul compartimentelor / comisiilor și Consiliului de administrație	Calificativele și punctajele obținute Nr. angajaților care au obținut calificativ F. Bine;
	3. Evidențierea personalului unității care a înregistrat performanțe/rezultate deosebite;	Director Dir. adjunct	Periodic	Evidențiere în cadrul comisiilor/consiliului profesoral/consiliului de administrație	Numărul de activități și numărul de angajați evidențiați

<b>4. Gestionarea resurselor materiale în colaborare cu Consiliul Județean Iași</b>	<p>1. Utilizarea eficientă a resurselor financiare bugetare și atragerea de fonduri extrabugetare prin accesarea diverselor linii de finanțare;</p> <p>2. Menținerea funcționalității tuturor spațiilor de învățământ și a condițiilor optime pentru desfășurarea procesului instructiv-educativ și terapeutic-recuperator;</p> <p>3. Asigurarea drepturilor prevăzute în Legea Educației Naționale (alocația zilnică de hrană, rechizitele școlare, cazarmamentul, îmbrăcăminte și încălțăminte) pentru preșcolarii / elevii școlii;</p>	<p>Director Admin. financiar Resp. comisie proiecte europene</p> <p>Director Admin.patrimoniu</p> <p>Director Admin. financiar Admin.patrimoniu</p>	<p>Permanent</p> <p>Permanent</p> <p>Permanent</p>	<p>Verificări periodice Surse de documentare</p> <p>Verificări periodice și remedierea disfuncțiilor</p> <p>Realizarea achizițiilor conform legislației în vigoare</p>	<p>Gradul de utilizare a resurselor disponibile Numărul de aplicații în vederea atragerii fondurilor</p> <p>Numărul de spații funcționale permanente</p> <p>Numărul de preșcolari / elevi care beneficiază de drepturile prevăzute în LEN</p>
<b>5. Stimularea dezvoltării profesionale continue a personalului didactic, didactic auxiliar și nedidactic</b>	<p>1. Promovarea ofertelor de formare și stimularea participării cadrelor didactice / personalului didactic auxiliar / personalului nedidactic la cursuri de formare în domeniul educației speciale / domeniul specific locului de muncă;</p> <p>2. Realizarea perfecționării curente prin susținerea inspecțiilor curente / speciale pentru definitivare în învățământ și gradele didactice II și I;</p> <p>3. Participarea cadrelor didactice la activitățile consiliului profesoral, comisiilor metodice, cercurilor pedagogice, la sesiuni de referate și comunicări științifice, seminarii, simpozioane etc.;</p> <p>4. Organizarea unor discuții periodice cu profesorii debutanți cu privire la nevoile lor de formare; dezvoltarea practicii mentoratului;</p>	<p>Director Director adjunct Resp. dezvoltare profesională</p> <p>Director Director adjunct Resp. dezvoltare profesională</p> <p>Director Director adjunct Resp. dezvoltare profesională Resp.com.metodice</p> <p>Resp. dezvoltare profesională Resp.com.metodice</p>	<p>Conform ofertelor de formare</p> <p>Conform graficului</p> <p>Conform programărilor</p> <p>O data la trei luni</p>	<p>Activități de informare si prin intermediul <a href="http://groups.yahoo.com/group/special_school_iasi/">http://groups.yahoo.com/group/special_school_iasi/</a></p> <p>Cursuri de perfecționare și susținerea inspecțiilor</p> <p>Activitățile consiliului profesoral, comisiilor metodice, cercurilor pedagogice</p> <p>Întâlniri de lucru Activități de consiliere individuală</p>	<p>Numărul de persoane participante la cursurile de formare</p> <p>Numărul de inspecții susținute Notele și calificativele obținute</p> <p>Numărul de cadre didactice participante și numărul de lucrări/ studii relevante pentru specificul școlii</p> <p>Numărul de cadre didactice participante Sinteza propunerilor de formare</p>

#### 4. Promovarea dimensiunii europene, a educației nonformale și a voluntariatului ca oportunități de dezvoltare a competențelor sociale pentru elevii cu cerințe educaționale speciale

<i>Obiective specifice</i>	<i>Activități</i>	<i>Responsabili</i>	<i>Termen</i>	<i>Strategii de realizare</i>	<i>Indicatori de realizare</i>
<b>1. Stimularea participării elevilor la activitățile educative școlare și extrașcolare</b>	1. Proiectarea activităților educative școlare și extrașcolare la nivelul unității și elaborarea calendarului acestora;	Coordonator programe și proiecte educative Prof. diriginți	Luna octombrie	Întâlniri de lucru	Calendarul activităților educative școlare și extrașcolare
	2. Derularea activităților educative școlare și extrașcolare care să permită adaptarea și integrarea socială a copilului cu CES printr-o experiență comună de învățare alături de alți copii;	Coordonator programe și proiecte educative Prof. diriginți Cadre didactice interesate	Conform calendarului activităților educative școlare și extrașcolare	Derularea activităților educative școlare și extrașcolare	Cel puțin o activitate educativă pe lună pentru profesorii diriginți
	3. Derularea activităților din cadrul cercurilor educative / alte activități în parteneriat cu ONG-uri/fundații/asociații ;	Responsabili cercuri educative Coordonatori activități	Conform programării	Activități în cadrul cercurilor educative Activități în parteneriat	Numărul de activități derulate și numărul de copii implicați
<b>2. Realizarea de activități educaționale comunitare și aplicații de finanțare</b>	1. Accesarea liniilor de finanțare și scrierea de proiecte care să fie în concordanță cu specificul școlii;	Director Resp. comisie proiecte europene Cadre didactice	Conform graficului liniilor de finanțare	Elaborarea de proiecte	Numărul de aplicații aprobate
	2. Promovarea voluntariatului prin derularea acțiunilor din cadrul Strategiei Naționale de Acțiune Comunitară;	Director Director adjunct Responsabil SNAC	Conform calendarului M.E.N.C.Ș.	Activități în parteneriat cu școli de masă, centre de plasament	Numărul de activități derulate și numărul de elevi implicați

3. Promovarea în comunitate a imaginii școlii și a bunelor practici în domeniul educației speciale	1. Diseminarea ofertei educaționale și a serviciilor școlii în întâlniri cu reprezentanți ai comunității (instituții locale, ONG-uri, părinți etc.); popularizarea ofertei educaționale prin intermediul site-ului școlii <a href="http://www.scoalaspecialaiasi.ro">www.scoalaspecialaiasi.ro</a> , afișare, distribuire de pliante și alte materiale informative;	Director Dir.adjunct Coordonator programe și proiecte educative Resp. legătura cu comunitatea locală Inginer de sistem	Periodic Conform graficului	Întâlniri cu părinții și reprezentanți ai comunității Distribuirea de pliante și alte materiale informative	Derularea a cel puțin două întâlniri cu reprezentanți ai comunității locale
	2. Acțiuni de diseminare de informații privind serviciile de sprijin educațional pentru copiii/ elevii cu dizabilități și CES cu precădere în mediul rural (tipuri de servicii, modalități de accesare a serviciilor de sprijin, rețeaua unităților de învățământ integratoare etc);	Director Director adjunct Resp. CIEC Resp. com.metodică	Conform graficului	Întâlniri de evaluare și analiză a cazurilor	Derularea de acțiuni informative în cel puțin 5 școli din mediul rural
	3. Derularea activităților cultural-educative din cadrul proiectelor de parteneriat educațional cu școli obișnuite și diferite instituții;	Dir. adjunct Consilier educativ	Conform graficului	Activitățile cultural-educative din cadrul proiectelor de parteneriat educațional	Derularea a cel puțin zece activități cultural-educative din cadrul proiectelor de parteneriat educațional
	4. Sărbătorirea „Zilelor școlii”.	Director Director adjunct Comitetul de organizare	Începutul lunii decembrie	Manifestările specifice „Zilelor școlii”	Acțiunile desfășurate cu elevii, cadrele didactice, părinții, reprezentanți ai comunității

Planul operațional va fi completat cu rapoartele semestriale / anuale ale fiecărei comisii metodice / compartiment care vor evidenția punctele tari / aspectele ce trebuie ameliorate prin raportare la obiectivele specifice propuse și la activitățile realizate.

Resursele utilizate pentru realizarea activităților fiecărui obiectiv specific sunt :

1. Resursele umane - cadrele didactice specializate în educația specială a copilului cu cerințe educaționale speciale, părinții elevilor, personalul didactic auxiliar și nedidactic, parteneri
2. Resursele materiale – logistică și materiale asigurate de școală, spațiile și echipamentele obținute prin proiectul european de reabilitare și dotare a instituției, microbuzul școlar, alte materiale / facilități de realizare a activităților extrașcolare obținute prin diverse sponsorizări.
3. Resursele de timp – intervalul orar în care se desfășoară procesul instructiv-educativ și terapeutic-recuperator, respectiv 8.00 – 18.00

## 11. PROIECTUL DE BUGET 2016 - 2020

<b>Nr. crt.</b>	<b>Categoriile de venituri și cheltuieli</b>	<b>2016 mii RON</b>	<b>2017 mii RON</b>	<b>2018 mii RON</b>	<b>2019 mii RON</b>	<b>2020 mii RON</b>
1.	<b>Titlul I</b> Cheltuieli de personal	5609	6540	6500	6500	6500
2.	<b>Titlul II</b> Cheltuieli de întreținere Art. 20.01	237	267	273	280	288
3.	<b>Titlul II</b> Alte cheltuieli Art. 20.30	38	40	40	40	40
4.	Cheltuieli cu drepturile elevilor (hrana)	272,49	506,13	510	512	514
5.	Cheltuieli cu drepturile elevilor (îmbrăcăminte, încălțăminte, rechizite, articole de igienă)	52,78	122,28	123	123	123

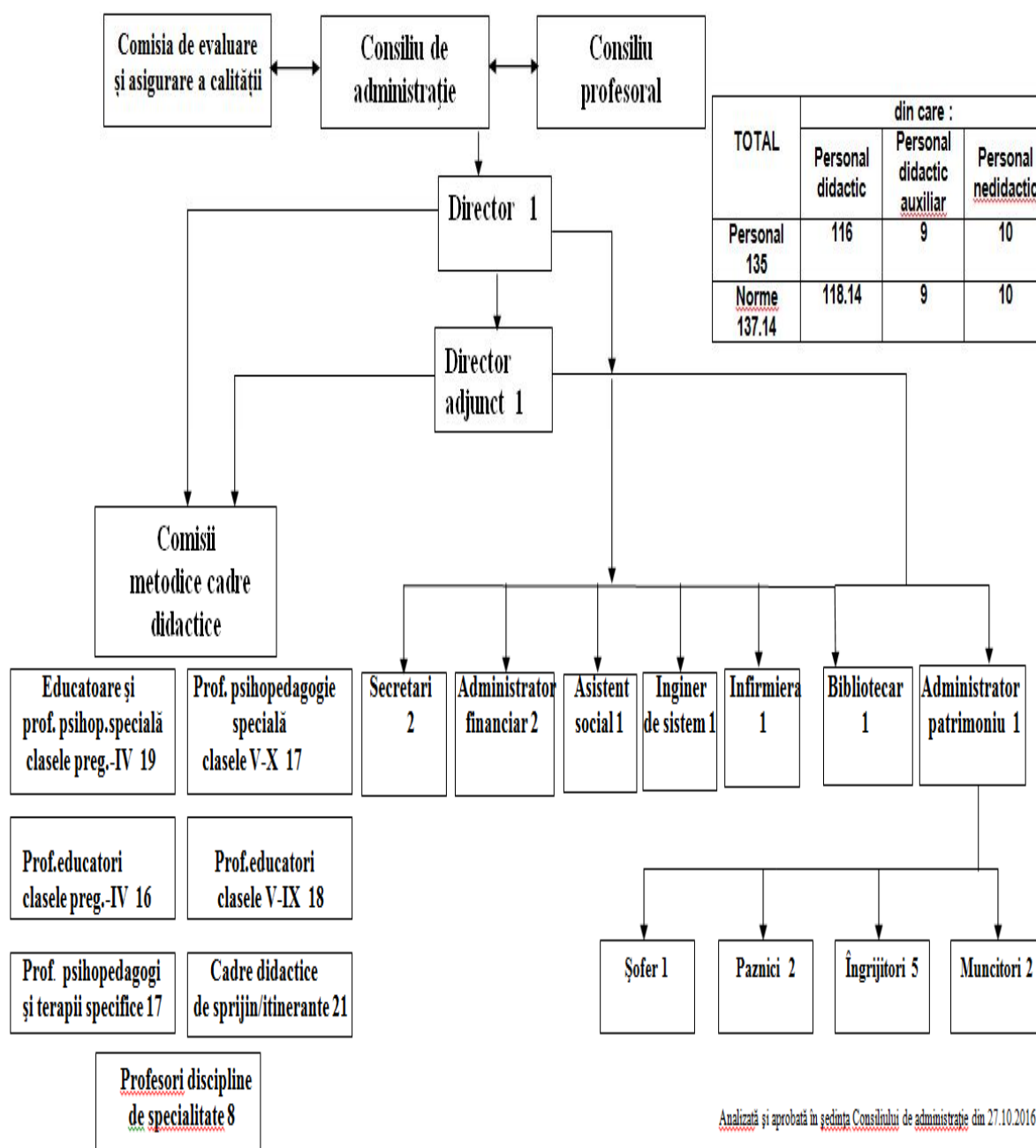
## 12. STRUCTURA ORGANIZATORICĂ



ROMÂNIA  
 JUDEȚUL IAȘI - CONSILIUL JUDEȚEAN IAȘI  
 INSPECTORATUL ȘCOLAR JUDEȚEAN IAȘI  
 ȘCOALA GIMNAZIALĂ SPECIALĂ „CONSTANTIN PĂUNESCU”  
 Iași, B-dul C.A.Rosetti nr. 11-15; Tel. +4 0232 277269; Fax +4 0232 277269;  
 Email : [scoala\\_speciala\\_iasi@yahoo.com](mailto:scoala_speciala_iasi@yahoo.com); <http://www.scoalapecialaiasi.ro/>



### ORGANIGRAMA ȘCOLII - AN ȘCOLAR 2016 - 2017



Analizată și aprobată în ședința Consiliului de administrație din 27.10.2016



### 13. MONITORIZARE ȘI EVALUARE

<b>RESPONSABILITATEA MONITORIZĂRII ȘI EVALUĂRII</b>	<b>TIPUL ACTIVITĂȚII</b>
Echipele CEAC	<ul style="list-style-type: none"><li>- întâlniri de informare, actualizare</li><li>- ședințe de lucru pe termene fixate anterior</li><li>- întâlniri cu membrii CEAC</li><li>- acțiuni specifice cuprinse în planul operational</li><li>- rapoarte anuale</li></ul>
Echipele manageriale	<ul style="list-style-type: none"><li>- acțiuni specifice cuprinse în planul managerial, planul CA și tematica CP</li><li>- discuții de informare, feed back</li><li>- rapoarte semestriale</li><li>- rapoarte anuale</li><li>- analiza rapoartelor CEAC</li></ul>
Responsabilii comisiilor metodice, comisiilor pe diferite probleme, alte comisii	<ul style="list-style-type: none"><li>- planuri manageriale – pentru implementarea PDI-ului</li><li>- rapoarte semestriale și anuale</li><li>- fișe de autoevaluare</li><li>- portofoliile membrilor comisiei</li><li>- asistențe/inter-asistențe</li><li>- lecții demonstrative</li><li>- acțiuni extracurriculare</li><li>- schimb de experiență în cadrul cercurilor pedagogice sau în cadrul unor proiecte</li></ul>

Director,  
Prof. Sorin-Gabriel Dănilă



Director adjunct,  
Prof. dr. Mariana Pop

